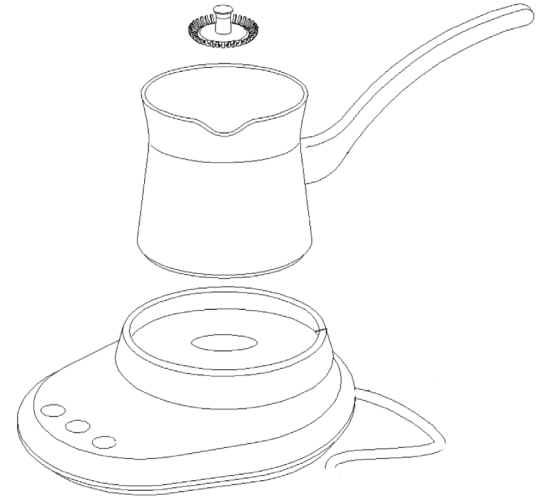




CAPPUCCIO-FREE



IT Libretto di Istruzioni

EN Instruction Manual

WWW.YACHTSPACE.SHOP



CAPPUCCIO-FREE

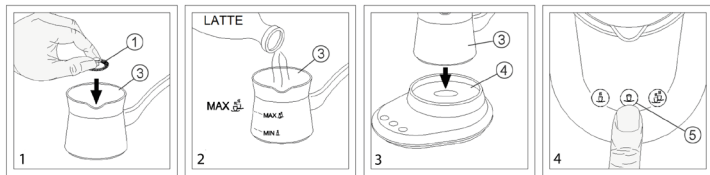
Alimentazione 12V

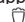
Senza INVERTER

Facile e Veloce



1. Istruzioni per l'utilizzo



1. Mettere il frullatore nella tazza.
2. Versare il latte nella tazza, ad un massimo di 130ml, che è il livello contrassegnato con -Max.
3. Mettere la tazza sulla base di supporto.
4. Sulla base di supporto, schiacciando il pulsante  il latte inizia a scaldarsi e montarsi.

Dopo aver montato il latte se lo si preferisce più caldo premere il pulsante con 1 Tazza, se lo si preferisce ancora più caldo premere il pulsante con 2 tazze. Entrambi i tasti si spegneranno automaticamente dopo circa 120sec.

4. If it still does not work, contact a the seller.
5. If the milk does not whip, check that the blender is positioned correctly on the central shaft.

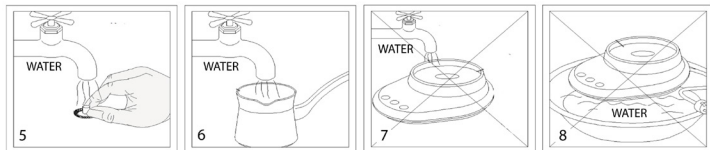
6. Safety warnings

- After removing the packaging, check that the appliance is intact. If in doubt, do not use the appliance and contact your sales agent.
- Parts of the packaging, plastic bags, etc. they must not be left within the reach of children as they are potential sources of danger.
- This appliance has been manufactured only for heating and frothing milk.
- This appliance is designed and is to be used for household purposes only. Any other use is considered improper and consequently dangerous and voids the warranty.
- The manufacturer declines all responsibility for any damage resulting from improper, incorrect and unreasonable use of the appliance.
- The device is not intended for use by people with reduced physical, sensory or mental abilities, or lack of experience and knowledge, unless they are supervised or instructed.
- Children must be supervised to make sure they do not play with the appliance. Keep out of the reach of children when in use and the milk is very hot. During cleaning, never immerse the support base in water. When using the appliance, do not touch the hot surface of the cup and the heating element.
- In case of breakdown or malfunction of the appliance, do not repair. For any repairs, contact only the manufacturer's authorized service centers.

Failure to observe the above warnings may compromise the safety of the appliance

When you start the appliance for the first time, the light comes on and the blender starts frothing the milk. In about 240sec., The appliance will automatically stop and the light will go out. When it is necessary to stop the appliance, you can touch the selector again or lift the cup from the base and it will stop immediately.

2. Cleaning and Maintenance



1. Remove the blender and wash it under tap water.
2. Pour the tap water into the cup to clean it.
3. DO NOT immerse the heater support base in water.
4. The support base of the heater CANNOT be washed in water or rinsed under tap water.

Internal Cleaning

Before cleaning the inside after use, make sure the appliance cools down. Use a sponge or soft brush together with regular dish soap. Do not use solvents or abrasive cleaners, sharp or hard tools are strictly prohibited; the heating element must not be scratched.

External Cleaning

To clean the outside of the appliance, use only a damp cloth. Be careful not to get the electrical parts wet. Do not wash the appliance in the dishwasher.

4. Features

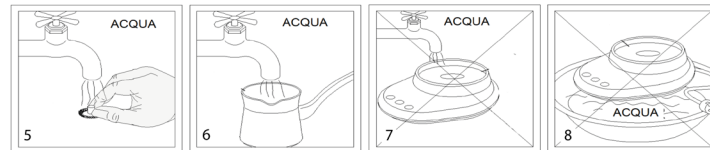
Template	Cappuccio-free
Voltage	12V
Power	168W
Heating Element	flat heating disc
Capacity	50-130ml
Dimensions	220mm of length 130mm wide 168mm of height

5. Problem solving

1. When the selector is touched, there is no light and it does not work.
2. If the power cord is damaged, it must be replaced by the manufacturer, its service agent or qualified persons to avoid danger.
3. Check that the power supply is connected correctly.

Quando si avvia per la prima volta l'apparecchio, la spia si accende e il frullatore inizia a montare il latte. In circa 240sec., l'apparecchio si arresterà automaticamente e la luce si spegnerà. Quando è necessario arrestare l'apparecchio, è possibile toccare nuovamente il selettore o sollevare la tazza dalla base e si arresterà immediatamente.

2. Pulizia e Manutenzione



1. Estrarre il frullatore e lavarlo sotto l'acqua del rubinetto.
2. Versare l'acqua del rubinetto nella tazza per pulirla.
3. NON immergere la base di supporto del riscaldatore in acqua.
4. La base di supporto del riscaldatore NON può essere lavata in acqua né sciacquata sotto l'acqua del rubinetto.

Pulizia Interno

Prima di pulire l'interno dopo l'uso, attende che l'apparecchio si raffreddi. Utilizzare una spugna o una spazzola morbida assieme al normale detersivo per piatti. Non utilizzare solventi o detersivi abrasivi, sono severamente vietati strumenti affilati o duri; l'elemento riscaldante non deve essere graffiato.

Pulizia Esterno

Per la pulizia all'esterno dell'apparecchio, utilizzare solo un panno umido. Fare attenzione a non bagnare le parti elettriche. Non lavare l'apparecchio in lavastoviglie.

4. Caratteristiche

Modello	Cappuccio-free
Voltaggio	12V
Potenza	168W
Elemento Riscaldante	disco riscaldante piatto
Capacità	50-130ml
Dimensioni	220mm di lunghezza 130mm di larghezza 168mm di altezza

5. Risoluzione problemi

1. Quando viene toccato il selettore, non c'è luce e non funziona.
2. Se il cavo di alimentazione è danneggiato, deve essere sostituito dal produttore, dal suo agente di servizio o dalle persone qualificate per evitare pericoli. Controllare che l'alimentazione sia collegata correttamente.

4. Se continua a non funzionare, contattare il venditore.
5. Se il latte non si monta verificare che il frullatore sia posizionato correttamente sull'albero centrale.

6. Avvertenze di sicurezza

- Dopo aver rimosso la confezione, controllare che l'apparecchio sia intatto. In caso di dubbio, non utilizzare l'apparecchio e contattare il proprio agente di vendita.
 - Le parti dell'imballaggio, i sacchetti di plastica, ecc. non devono essere lasciati alla portata dei bambini in quanto potenziali fonti di pericolo.
 - Questo apparecchio è stato fabbricato solo per scaldare e montare il latte.
 - Questo elettrodomestico è progettato e deve essere utilizzato solo per scopi casalinghi. Ogni altro uso è considerato improprio e di conseguenza pericoloso ed annulla la garanzia.
 - Il produttore declina ogni responsabilità per eventuali danni derivanti da un uso improprio, errato e irragionevole dell'apparecchio.
- L'apparecchio non è destinato all'uso da parte di persone con ridotte capacità fisiche, sensoriali o mentali, o mancanza di esperienza e conoscenza, a meno che non siano supervisionati o istruiti.
 - I bambini devono essere sorvegliati per assicurarsi che non giochino con l'apparecchio.
 - Tenere fuori dalla portata dei bambini quando è in uso ed il latte è molto caldo.
 - Durante la pulizia, non immergere mai la base di supporto nell'acqua.
 - Quando si usa l'apparecchio non toccare la superficie calda della tazza e dell'elemento riscaldante.
 - In caso di guasti o malfunzionamento dell'apparecchio, non riparare. Per qualsiasi riparazione, contattare solo centri di assistenza autorizzati dal produttore.

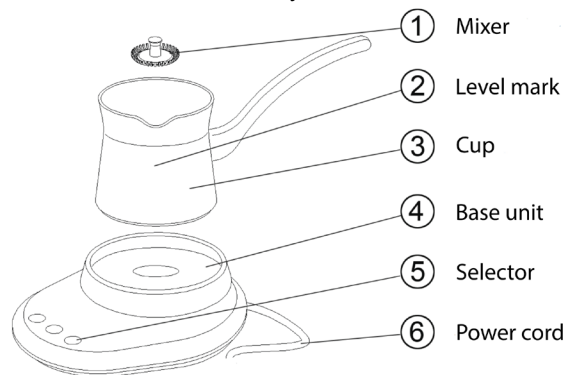
La mancata osservanza delle avvertenze di qui sopra indicate può compromettere la sicurezza dell'apparecchio

CAPPUCCIO-FREE

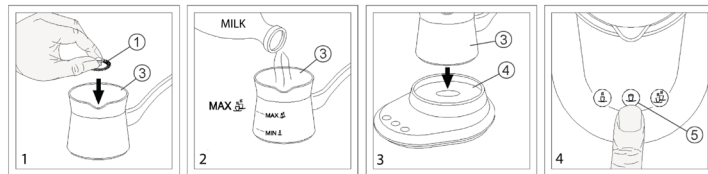
12V / 50Hz power supply


Without INVERTER

Easy and fast



1. Instructions for use



1. Put the blender in the cup.
2. Pour the milk into the cup, to a maximum of 130ml, which is the level marked -Max.
3. Place the cup on the support base. On the support base, by pressing the button  the milk starts to heat up and whisk.

After frothing the milk, if you prefer it hotter, press the button with 1 cup, if you prefer it even hotter, press the button with 2 cups. Both buttons will automatically turn off after about 120sec.



WWW.YACHTSPACE.SHOP

